



deltterra 
Real Change, At Scale.

ICLEI
Local Governments
for Sustainability

CHAMADA DE CIDADES PARA A
1ª EDIÇÃO BRASILEIRA DO PROGRAMA
“REPENSANDO A RECICLAGEM”
DA DELTERRA



A delterra

busca por meio deste edital selecionar até 5 cidades brasileiras de médio porte (200.000 a 700.000 habitantes) e/ou Consórcio Intermunicipal de até 1.000.000 de habitantes para participação em um programa de assistência aos governos locais chamado **“Repensando a Reciclagem”** ou **“RR”**, cuja finalidade é otimizar de maneira sistêmica a gestão de resíduos locais de modo a aumentar significativamente as taxas de reciclagem e compostagem.

SUMÁRIO

Sobre a Delterra e o programa RR	4
Objetivos específicos no suporte das cidades brasileiras para a transição para economia circular	9
Cronograma da parceria inicial de 3 anos com as cidades.....	10
Benefícios e responsabilidades das cidades	12
Benefícios da participação no programa.....	13
Responsabilidades das cidades.....	16
Sobre a seleção de cidades	18
Critérios de seleção.....	20
Dúvidas	21
Anexo 1 – Modelo de Carta de Compromisso	22
Anexo 2 – Cidades convidadas a participar da seleção	25



SOBRE A DELTERRA E O PROGRAMA RR

A história da Delterra começa em 2019 com o lançamento do programa “Repensando a Reciclagem” na McKinsey.org, uma fundação da empresa McKinsey & Company, como uma investigação sobre como apoiar as cidades do Sul Global a aumentar rapidamente a quantidade de resíduos reciclados e a sua reinserção na cadeia produtiva. Após uma pesquisa intensiva e estudos de campo, foi concluído que muitas organizações trabalham em diferentes pontos da cadeia de reciclagem, mas ninguém está orquestrando a logística de todos estes atores com uma visão de **mudança estrutural**. Com este objetivo em mente foi criado o programa “Repensando a Reciclagem”.

Já independente da McKinsey & Company, a Delterra é hoje uma associação civil **sem fins lucrativos** que desenvolve e implementa o programa “Repensando a Reciclagem” por meio de uma abordagem que considera os impactos ambientais e guiada por um conjunto de princípios que ajudam a criar **mudança real, em escala**.

O programa baseia-se em 6 dimensões para o manejo integrado e sustentável de resíduos, conforme mostra a figura a seguir.

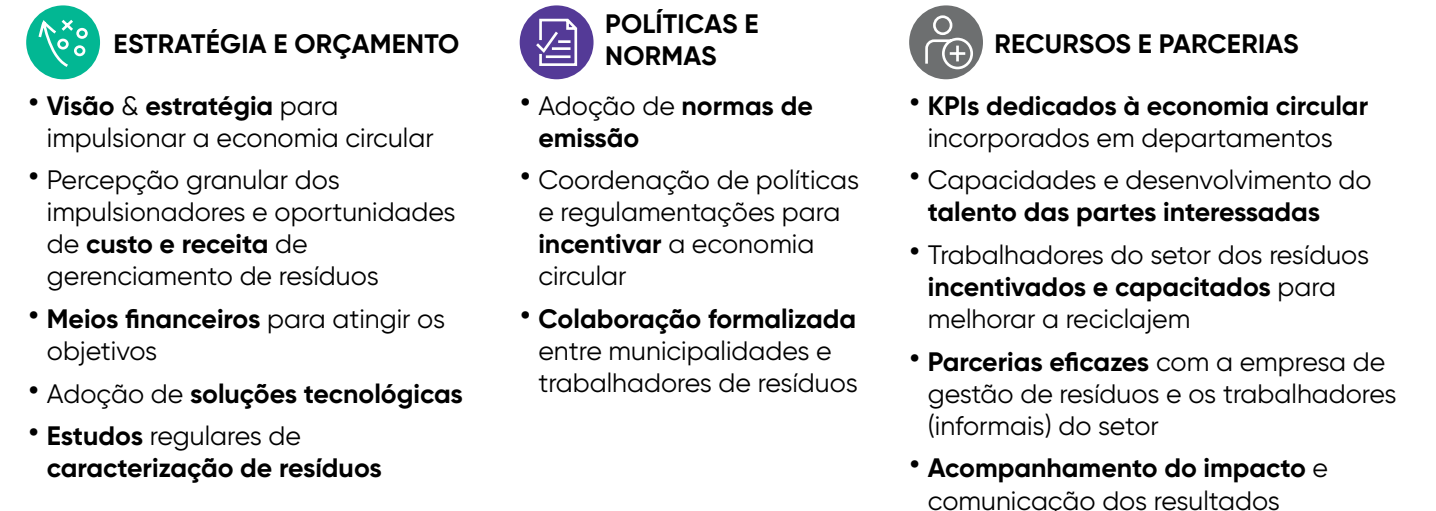
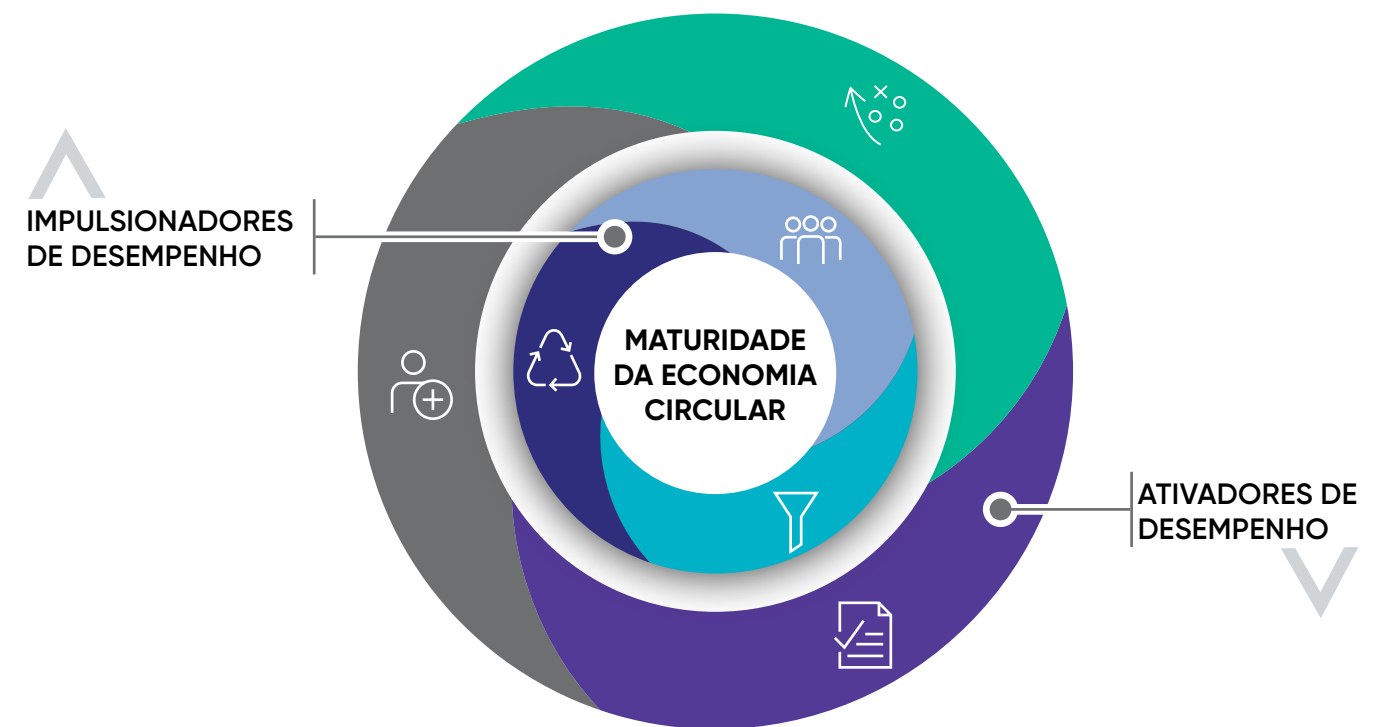
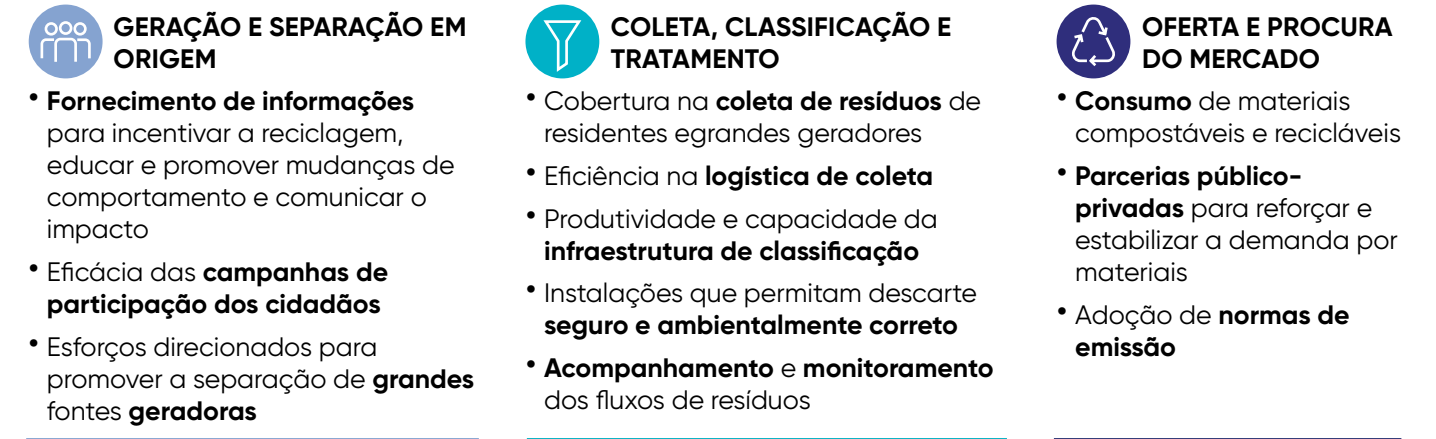


Figura 1. As seis dimensões do manejo integrado de resíduos.

A Delterra já implementou o programa na Indonésia e na Argentina, buscando agora expandir sua atuação para o território brasileiro. Note que, por conta da presença internacional, as redes sociais da Delterra, website e demais comunicações podem citar o programa pelo seu nome em inglês: "Rethinking Recycling" (ou "RR").

O programa RR trabalha com as comunidades e a indústria para criar sistemas altamente produtivos e financeiramente atrativos que aumentem rapidamente a quantidade de material reciclável coletado e direcionado para reciclagem, incluindo também soluções para resíduos orgânicos. Trabalhando tanto o lado da oferta, quanto o lado da demanda de material reciclável.

COMUNIDADES

INDÚSTRIA



Figura 2. Fomento do ciclo virtuoso de oferta e demanda de resíduos recicláveis.

Pelo lado da oferta, os sistemas de gestão são desenvolvidos para ser financeiramente sustentáveis e para gerar um fluxo confiável de materiais recicláveis de alto valor que sejam também um suporte para comunidade. O programa alcança tais resultados a partir da utilização de ferramentas e técnicas da **ciência comportamental**, já testadas com sucesso para que a população separe seus resíduos, e do apoio governamental multinível, permitindo e sustentando a adoção de novos modelos em larga escala e a longo prazo.

Do lado da demanda, a Delterra trabalha com atores corporativos para construir soluções de rastreamento e logística, bem como para criar mercados locais que se somem ao circuito de economia circular a partir da compra de materiais recicláveis a um preço justo. Fechando assim o ciclo necessário de compra e venda, tão necessário para alavancar o setor da reciclagem e compostagem.



Na Indonésia, o "Repensando a Reciclagem" começou com 6 aldeias na cidade de Denpasar e está em expansão na Regência de Badung visando a integração entre os níveis de município e aldeias para alcançar mais de 600.000 pessoas. Atualmente, o programa da Indonésia apresenta mais de 50% de participação da população na separação dos resíduos e já formou mais de 150 trabalhadores para o setor da reciclagem, gerando incrementos de até 200% na renda das famílias. Na Argentina, o programa iniciou seu trabalho em uma comunidade informal de aproximadamente 50 mil pessoas, o Barrio Mugica, em Buenos Aires.

Foram capacitadas mais de 120 pessoas e, aplicando a ciência da mudança comportamental, a taxa separação aumentou de 0 para 30%. Desde 2020, a RR também trabalha no projeto GIRO em Olavarría, que hoje já atinge 70% da população e grandes geradores da cidade, atingindo taxa de participação superior a 40%. Desde então, as lições aprendidas de Olavarría foram utilizadas para expansão do programa para mais oito cidades da Argentina: Bahía Blanca, Bariloche, Posadas, Tres de Febrero, Corrientes, Córdoba, San Luis e Mar del Plata.

● GIRO ● Buenos Aires ● Grupo 1 ● Grupo 2

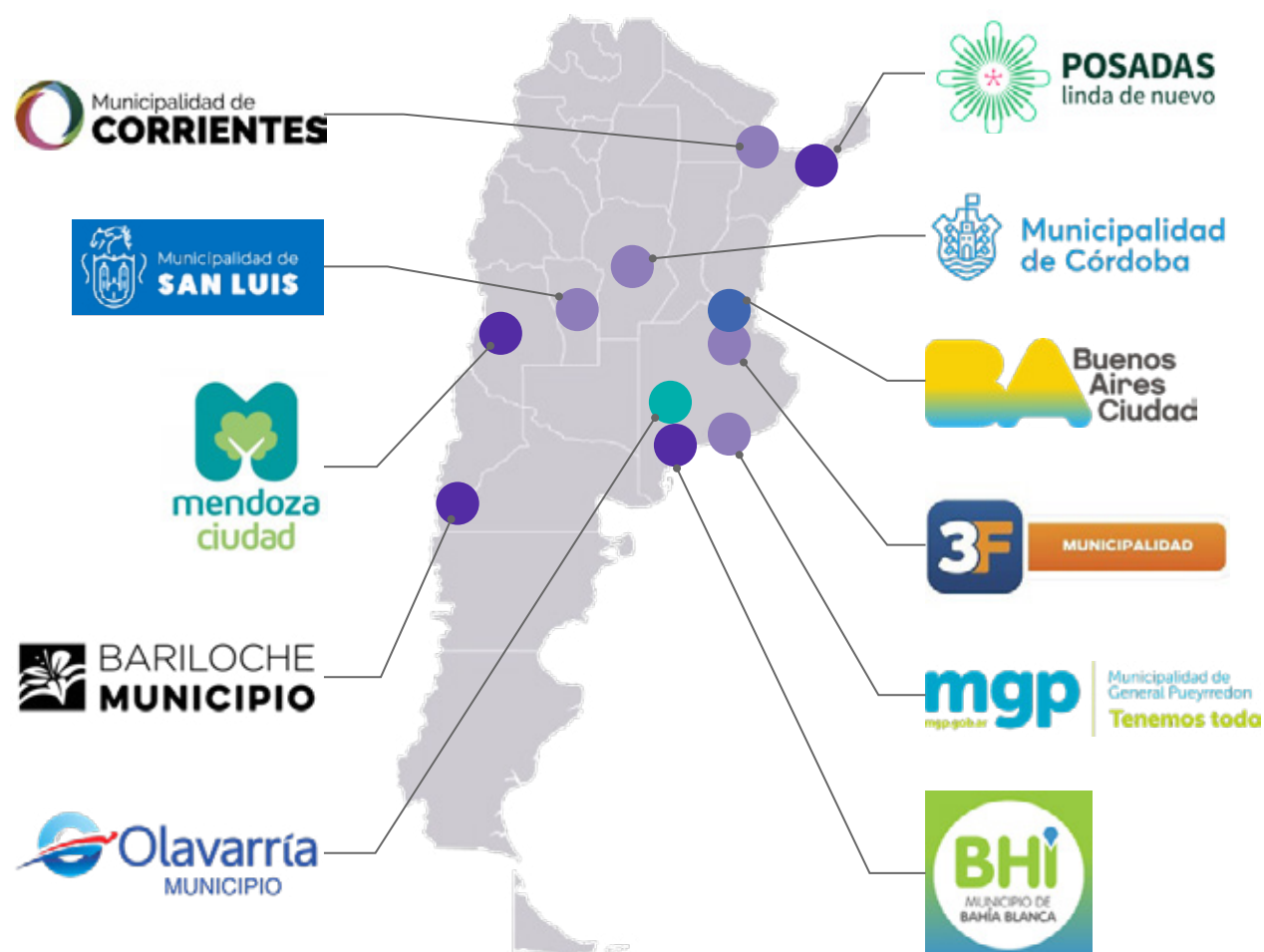


Figura 3. Mapa de atuação da Delterra na Argentina.

OBJETIVOS ESPECÍFICOS NO SUPORTE DAS CIDADES BRASILEIRAS PARA A TRANSIÇÃO PARA ECONOMIA CIRCULAR

- Destacar a pauta da gestão de resíduos na agenda dos governos locais, apoiando o estabelecimento de políticas de longo prazo e arcabouço legal.
- Recuperar a máxima quantidade possível de resíduos que seriam enviados para aterros e lixões.
- Promover uma mudança comportamental e de paradigma dos cidadãos para sustentabilidade ambiental.
- Promover a melhoria da qualidade de vida dos trabalhadores da reciclagem.
- Aumentar e estabilizar a oferta de resíduos reciclados para satisfazer a demanda do setor produtivo.



NO PRIMEIRO GRUPO DE CIDADES DO BRASIL,
A EXPECTATIVA É AUMENTAR EM
**15 MIL A 30 MIL TONELADAS DE
RESÍDUOS RECUPERADOS AO ANO**



CRONOGRAMA DA PARCERIA INICIAL DE 3 ANOS COM AS CIDADES

O programa “Repensando a Reciclagem” considera uma parceria de 3 anos com as cidades selecionadas. Em linhas gerais, este período pode ser resumido em três grandes fases: diagnóstico, desenho, e expansão. Cada uma destas fases está explicada a seguir. É importante destacar que cada cidade terá naturalmente um nível de maturidade e engajamento diferente das demais, por isso, serão estabelecidos requisitos mínimos para que uma cidade passe para a fase seguinte. Diante disso, o tempo de cada fase tende a variar.

DIAGNÓSTICO 0 a 6 meses

No início do programa, é prevista a aproximação com as diferentes Secretarias do município para um estudo mais aprofundado de como funciona o sistema de coleta seletiva municipal. Neste período também é feita a capacitação dos servidores sobre a indústria da reciclagem e é apresentado um plano inicial para o aumento da separação em origem e da coleta de resíduos recicláveis e compostáveis.

Requisitos para próxima fase: compromisso político consolidado, engajamento contínuo dos técnicos municipais e organizações da sociedade civil apontadas no momento da seleção da cidade, e disponibilização de dados operativos e financeiros relativos à gestão de resíduos.

DESENHO 6 a 18 meses

Neste momento é priorizado o design de soluções para mudança comportamental, testes piloto e treinamento de agentes de campo. Com os aprendizados deste período é estruturado um plano mais robusto de implementação das metodologias que apresentarem os melhores resultados nos testes piloto, considerando critérios como o custo de ativação, a taxa de coleta, a qualidade do material coletado e perspectivas de continuidade a longo prazo. Neste momento também são avaliadas questões de demanda para a reinserção de determinados resíduos na cadeia produtiva, são estabelecidas parcerias com grandes geradores e a plataforma de operações é implementada, o que permitirá melhor qualidade e gestão dos dados por todos os atores envolvidos na gestão municipal de resíduos, impulsionando a tomada de decisão baseada em dados.

Requisitos para próxima fase: identificação e disponibilização de recursos para a expansão das iniciativas de mudança comportamental e eventuais equipamentos ou infraestruturas que se façam necessárias como, por exemplo, uma balança para caminhões.

EXPANSÃO 18 a 36 meses

Após a consolidação da metodologia de mudança comportamental em uma pequena área da cidade nos testes piloto, planeja-se a expansão para mais regiões de modo que, ao fim do terceiro ano, esteja aplicada em todo o território. Durante este período é feito o monitoramento de toda a operação e eventuais ajustes que se façam necessários. Ao final do período de 3 anos, os servidores públicos e as cooperativas são preparadas para continuar as operações com cada vez menos apoio da Delterra, consolidando esta capacidade em nível local. Caso ainda seja necessário algum aporte financeiro para a manutenção do sistema, a Delterra pode apoiar a cidade na identificação de fontes de financiamento.



BENEFÍCIOS E RESPONSABILIDADES DAS CIDADES

BENEFÍCIOS DA PARTICIPAÇÃO NO PROGRAMA

Segundo dados do Sistema Nacional de Informações sobre Saneamento (SNIS), foram declaradas 1.726 unidades de triagem e 77 unidades de compostagem em operação no ano de 2021, cujas atividades de recuperação livraram da disposição final 1,52 milhão de toneladas de resíduos sólidos urbanos. As palavras “milhão de toneladas” podem induzir o leitor a pensar que é um ótimo número de recuperação, mas basta comparar ao total de massa coletada de resíduos domiciliares e públicos – mais de 65 milhões de toneladas ao ano – para entender que, na verdade, os índices de compostagem e reciclagem estão muito baixos no país.

Isto demonstra que mesmo anos após a elaboração da Política Nacional de Resíduos Sólidos (Lei nº 12.305, de 2 de agosto de 2010), que apresentou importantes princípios de poluidor-pagador, de responsabilidade compartilhada pelo ciclo de vida dos produtos, e do reconhecimento do resíduo sólido reutilizável e reciclável como um bem econômico e de valor social, os municípios ainda encontram dificuldades de alavancar sua gestão de resíduos para a sustentabilidade.

O programa Repensando a Reciclagem da Delterra busca mudar este cenário trazendo benefícios como o aumento do tempo de vida útil dos aterros, diminuição da poluição do solo e das águas, geração de empregos diretos e indiretos, melhoria da saúde ambiental local, redução da necessidade de exploração de materiais virgens nas diversas cadeias de produção, entre outros. Além disso, as cidades participantes também contribuirão para redução da emissão de gases de efeito estufa por meio do aumento da compostagem de resíduos orgânicos, que ocasionariam a liberação de muito gás metano na atmosfera, cujo potencial de aquecimento é muito superior ao dióxido de carbono. Com isso, apoiaremos as cidades selecionadas para estarem cada dia mais alinhadas ao que foi estabelecido pela Política Nacional de Resíduos Sólidos (PNRS) e pelo Plano Nacional de Resíduos Sólidos (Planares).



De maneira mais específica, as cidades terão os seguintes benefícios ao trabalharem com a Deltterra:

APOIO TÉCNICO E CAPACITAÇÃO



As cidades participantes do programa poderão contar com o apoio técnico da equipe Deltterra para o desenvolvimento de soluções para a gestão de resíduos local de maneira individualizada às suas potencialidades e desafios. O apoio técnico da Deltterra se dará de maneira presencial a partir do estabelecimento de uma equipe local e viagens regulares dos demais membros da equipe que estejam atuando regionalmente.

TECNOLOGIA



As cidades terão acesso a ferramentas digitais de acesso à informação para os cidadãos (como, por exemplo, *website* e *chatbots* que expliquem os dias de coleta de cada tipo de resíduo no local de moradia do cidadão e como fazer a separação correta), além de uma plataforma digital robusta para armazenamento de dados de coleta, separação, reciclagem e compostagem e valor de venda dos materiais. Estas ferramentas viabilizam a elaboração de políticas públicas baseadas em evidências e a transparência, podendo ser acessadas pelos cidadãos e por todos os diferentes atores do sistema de gestão para monitoramento e rastreabilidade de resíduos, abrindo caminhos para parcerias com o setor privado para o controle de seus programas de logística reversa.

FINANCEIRO



As cidades não terão nenhum custo relacionado à participação no programa e a equipe Deltterra poderá apoiar os servidores locais no levantamento de fundos para o manutenção do sistema de coleta, reciclagem e compostagem a longo prazo, como por meio de fundos estaduais e federais, venda de créditos de reciclagem e de carbono, etc. Além disso, no caso das cidades que têm alto custo associado à disposição em aterros, o aumento das taxas de reciclagem e compostagem podem significar menores custos de disposição dos resíduos. Outro fator importante a ser citado é que a plataforma de operações que será implementada pode ser utilizada como demonstrativo de controle e transparência na gestão de resíduos, uma característica muito apreciada em bancos e agências de fomento nacionais e internacionais para a celebração de acordos bilaterais.

TROCA DE EXPERIÊNCIAS COM OUTRAS CIDADES



As cidades participantes irão compor uma rede de cidades organizada pela Deltterra em que poderão periodicamente trocar experiências, soluções e dados acerca de gestão de resíduos municipal. É prevista a participação ocasional de representantes dos projetos executados na Argentina e na Indonésia em reuniões virtuais, oferecendo perspectivas distintas sobre gestão de resíduos.

COMUNICAÇÃO EXTERNA



A Deltterra poderá desenvolver publicações de referência para a construção de políticas públicas para gestão de resíduos, as quais podem ser coescritas ou replicadas pela cidade para divulgação.

RESPONSABILIDADES DAS CIDADES

COMPROMISSO POLÍTICO



A Delterra acredita que é possível mudar estruturalmente a cadeia de reciclagem e compostagem nos locais onde atua. Isso, no entanto, não depende somente de soluções técnicas, mas também – e principalmente – de compromisso político. Por isso, as cidades selecionadas devem estabelecer formalmente o compromisso político de alto nível para participação no programa e, mais ainda, deve possibilitar e incentivar o envolvimento de diversas Secretarias que se relacionem à gestão dos resíduos locais. Mais do que uma ação pontual, buscamos de fato alavancar políticas públicas de longo prazo, que idealmente devem se manter independente de trocas de governo. Dessa forma, será necessário o envolvimento do(a) Prefeito(a), Secretários(as), Vereadores(as) e técnicos(as) da Prefeitura, em maior ou menor grau a depender do andamento do programa em cada cidade.

- **Ação:** Assinatura de **carta compromisso** do(a) Prefeito(a) e Secretários(as): modelo disponibilizado no Anexo 1.

TRANSPARÊNCIA



Tanto no momento de inscrição da cidade para o processo de seleção para participação no programa, quanto durante a implementação do programa nas cidades selecionadas, conta-se com o fornecimento dos dados confiáveis e tão recentes quanto possíveis acerca da gestão de resíduos.

RECURSOS HUMANOS



A Delterra terá profissionais próprios dedicados para a capacitação dos técnicos locais no que for necessário e para o acompanhamento de toda a implementação da metodologia RR. No entanto, será necessário contar com horas de trabalho de técnicos locais para colaboração mais aprofundada, sendo essa, inclusive, uma maneira de fomentar a continuação do programa mesmo após o fim do processo com a Delterra ou com trocas de governo. Queremos compartilhar o conhecimento e capacitar para que as operações locais ocorram de maneira independente ao fim do programa. Neste sentido, tem-se como essencial a participação de representantes da cidade em eventos, reuniões, oficinas e demais atividades relacionadas à implementação do programa.

- **Ação:** Apontamento de, no mínimo, **2 técnicos/servidores** municipais concursados para acompanhamento do programa RR de maneira mais próxima, sendo ponto focais de suas Secretarias, preferencialmente Secretarias distintas. Adicionalmente, recomenda-se o apontamento também de **2 representantes da sociedade civil**, dando preferência a movimentos locais focados na temática de resíduos sólidos.

INFRAESTRUTURA



A Delterra é uma organização sem fins lucrativos e não cobra nada das cidades pela participação no programa RR, obtendo seu financiamento organizações públicas e de empresas que se interessam pela melhoria do sistema de reciclagem para cumprimento de seus objetivos de logística reversa. No entanto, pode-se requerer das cidades selecionadas a concessão de terrenos para implementação de centros de reciclagem e compostagem (ex. galpões) e eventuais veículos e/ou equipamentos para operação, a depender do que a cidade já disponha inicialmente ou não.



SOBRE A SELEÇÃO DE CIDADES

A Delterra fará a seleção das cidades com base em três dimensões: oferta, demanda e compromisso político.

- **OFERTA:** diz respeito à infraestrutura já presente na cidade, como a presença de plantas de reciclagem e compostagem, rotas de coleta seletiva implementadas, presença de aterro sanitário, balança (ponte-báscula) etc.
- **DEMANDA:** diz respeito à logística relacionada ao transporte dos resíduos pós-consumo para recicladores e potenciais compradores da indústria que visem a utilização do material no seu processo produtivo. Esta dimensão é importante para garantir o êxito econômico do projeto através da venda dos materiais e, assim, a sustentabilidade financeira ao longo dos anos, mesmo após o fim do projeto com a Delterra. São analisadas principalmente a proximidade geográfica de centros de processamento e com indústrias que demandem os materiais segregados e diferentes modalidades de transporte disponíveis na região (ferroviário, rodoviário, aquaviário, etc).
- **COMPROMISSO POLÍTICO:** avalia-se o interesse do governo local, competência do corpo técnico, desafios relacionados à fragmentação política, perspectivas da (re)eleição do(a) Prefeito(a), índice de transparência do município, entre outros.

Serão selecionadas até 5 cidades médias do Brasil (de 200 mil a 700 mil habitantes) para participação no programa Repensando a Reciclagem, com a possibilidade de que uma das vagas seja preenchida por um Consórcio Intermunicipal de até 1 milhão de habitantes no total. A inscrição inicial será feita a partir do preenchimento de um formulário com perguntas-chave para entender o panorama atual de gestão de resíduos local. Este formulário consiste em perguntas múltipla escolha, mas também é esperado que as cidades anexem documentos que atestem a veracidade da informação ou as estratégias e metodologias de cálculo adotadas para justificar a alternativa escolhida.

A partir do encerramento das inscrições, o processo de seleção ocorrerá em fases. A primeira fase consistirá em um corte inicial de cidades com base nos critérios elencados no tópico a seguir. Com este primeiro filtro aplicado, será feita uma investigação mais aprofundada sobre cada município e, na fase final,

serão feitas reuniões virtuais e visitas às cidades que mais se destacaram ao longo do processo. As cidades e/ou Consórcio Intermunicipal selecionados serão convidados a assinar um termo de compromisso de três anos com o programa "Repensando a Reciclagem".

Atenção: as cidades e Consórcios Intermunicipais que não forem selecionados neste Edital podem e são encorajados a se inscrever em futuros processos de seleção para o programa.

PRAZO

ATIVIDADE

13/mar/2024	Evento de lançamento do Edital
31/mar/2024	Data limite para o envio de perguntas sobre o Edital
12/mai/2024	Finalização do período de inscrição das cidades interessadas (<u>formulário</u>)
13/mai/2024	Anúncio das ~20 cidades que seguirão para as próximas etapas do processo de seleção
13/mai/2024 a 11/jun/2024	Realização de reuniões virtuais
12/jun/2024	Anúncio das ~10 cidades que seguirão para a próxima etapa do processo de seleção
14/jun/2024 a 24/ago/2024	Realização de visitas técnicas e reuniões presenciais
24/ago/2024 a 07/nov/2024	Período de análise interna e respeito ao período eleitoral
08/nov/2024	Anúncio das 5 cidades selecionadas
09/nov/2024 a 31/dez/2024	Celebração dos Acordos de Cooperação

Cronograma geral do processo de seleção das cidades e/ou Consórcio Intermunicipal.

CRITÉRIOS DE SELEÇÃO

São considerados critérios prioritários na seleção das cidades:

- **COMPLETUDE DO FORMULÁRIO DE INSCRIÇÕES:** cidades que não respondam o formulário de inscrição de maneira satisfatória serão eliminadas.
- **POPULAÇÃO:** cidades de porte médio (de 200 mil a 700 mil habitantes) e/ou Consórcio Intermunicipal de até 1 milhão de habitantes, conforme listado no Anexo 2.
- **PLANO MUNICIPAL, INTERMUNICIPAL OU REGIONAL DE GESTÃO DE RESÍDUOS:** cidades cujo plano não tenha extrapolado o período de 10 anos desde a sua publicação e que atenda ao conteúdo mínimo determinado pela Política Nacional de Resíduos Sólidos (Seção IV, Art. 19º).
- **COLETA SELETIVA E TRIAGEM DE RESÍDUOS:** cidades em que há algum tipo de coleta seletiva implementada, independente do modelo de coleta (container, porta a porta, etc) e da área de cobertura na cidade. Também serão priorizadas as cidades em que há ao menos uma planta de triagem de resíduos, seja ela mecanizada ou manual, pública, privada, em formato de cooperativas, entre outros.
- **COMPROMETIMENTO POLÍTICO COM O PROGRAMA:** este critério será avaliado principalmente na visita técnica da equipe Delterra na fase final de seleção das cidades.

Além dos critérios supracitados, serão considerados de maneira complementar e não-eliminatória os seguintes critérios:

- **COMUNIDADES TRADICIONAIS:** a presença de território indígena, quilombola ou caiçara protegido na cidade.
- **PARCERIAS COM SOCIEDADE CIVIL E UNIVERSIDADES:** preferência por cidades que já possuem parcerias estabelecidas com organizações da sociedade civil e Universidades locais, especialmente aquelas que tenham desenvolvido projetos relacionados à gestão de resíduos.
- **CORPO TÉCNICO:** apontamento de 3 ou mais técnicos/servidores municipais para o acompanhamento contínuo do programa ao longo dos 3 anos de implementação, em especial no caso em que o grupo apontado contenha presença de mulheres e pessoas negras.
- **RESÍDUOS ORGÂNICOS:** serão priorizadas as cidades que já tem alguma iniciativa de compostagem de resíduos orgânicos, independente do modelo e da quantidade compostada.
- **CUSTOS DA GESTÃO DE RESÍDUOS:** cidades que tem o detalhamento do custo total da gestão de resíduos local serão priorizadas, englobando custos operacionais e de mão de obra de todas as fases, desde a separação e coleta até a disposição final.

DÚVIDAS

Em caso de dúvidas sobre o programa, sobre a seleção de cidades ou sobre os dados requisitados no formulário de inscrição, não hesite em nos contatar pelo e-mail contatobrasil@delterra.org colocando como assunto do e-mail: **"RR Brasil – dúvidas da 1ª Chamada Pública"**.

As dúvidas serão consolidadas em um documento de "Perguntas frequentes" que será respondido pela equipe e compartilhado nas redes sociais e website da Delterra, de modo a apoiar todos de maneira igualitária. Para tanto, solicitamos que o envio das perguntas seja feito até o dia **31 de março de 2024**.

ANEXO 1 – MODELO DE CARTA DE COMPROMISSO

DECLARAÇÃO DE COMPROMISSO

OFÍCIO N° [XXX] /2023

[Cidade], [XX] de [XXXX] de 2023.

Aos responsáveis pelo processo de seleção de cidades para o programa “Repensando a Reciclagem” realizado pela Delterra Brasil.

Prezados(as),

Manifestamos o interesse do **Município de [...]**, inscrito no CNPJ nº [CNPJ da Prefeitura] em participar do processo de seleção para a primeira edição do programa “Repensando a Reciclagem” no Brasil, sob a **liderança do/da gestor/gestora [nome], [cargo], telefone: [XX-XXXXXXX] e e-mail [xxxxx@xxxxx]** e que terá como pontos focais de apoio os/as representantes nomeadas adiante.

Comprometemo-nos a partir desta carta de anuência em apoiar e participar ativamente das atividades abaixo e das que forem provenientes do programa “Repensando a Reciclagem” e declaro que:

- Manifesto o compromisso da cidade com:
 - o Participação em todas as atividades previstas nos três anos de execução do programa.
 - o Fornecimento de informações públicas que serão coletadas por meio de entrevistas ou reuniões, questionários, formulários ou modelos de relatórios pré-estabelecidos, para o mapeamento das ações realizadas por minha cidade e levantamento de dados do sistema de gestão de resíduos, bem como dados relevantes para a identificação dos principais desafios e possibilidades de ações;
- Designo os(as) seguintes funcionários(as), de Secretarias municipais distintas, que ficarão disponíveis para participar das atividades do projeto até a sua finalização, também indicados no formulário de inscrição:
 - o **Nome 1**
 - o Cargo e departamento
 - o E-mail
 - o Telefone
 - o Faz parte de um grupo historicamente marginalizado?
 - sim: pessoa não-branca; povo originário, quilombola ou caiçara; LGBTQ+; pessoa com deficiência; mulher
 - não
 - prefiro não responder
 - o **Nome 2**
 - o Cargo e departamento
 - o E-mail
 - o Telefone
 - o Faz parte de um grupo historicamente marginalizado?
 - sim: pessoa não-branca; povo originário, quilombola ou caiçara; LGBTQ+; pessoa com deficiência; mulher
 - não
 - prefiro não responder

- o **Nome 3**
- o Cargo e departamento
- o E-mail
- o Telefone
- o Faz parte de um grupo historicamente marginalizado?
 - sim: pessoa não-branca; povo originário, quilombola ou caiçara; LGBTQ+; pessoa com deficiência; mulher
 - não
 - prefiro não responder
- Designo os(as) seguintes cidadãos, que ficarão disponíveis para participar das atividades do projeto até a sua finalização, também indicados no formulário de inscrição:
 - o **Nome 4**
 - o Organização ou Associação da Sociedade Civil:
 - o E-mail
 - o Telefone
 - o Faz parte de um grupo historicamente marginalizado?
 - sim: pessoa não-branca; povo originário, quilombola ou caiçara; LGBTQ+; pessoa com deficiência; mulher
 - não
 - prefiro não responder
 - o **Nome 5**
 - o Organização ou Associação da Sociedade Civil:
 - o E-mail
 - o Telefone
 - o Faz parte de um grupo historicamente marginalizado?
 - sim: pessoa não-branca; povo originário, quilombola ou caiçara; LGBTQ+; pessoa com deficiência; mulher
 - não
 - prefiro não responder

Sem mais, permanecemos à disposição para mais esclarecimentos.

Atenciosamente,

[ASSINATURA E DATA]

[Nome completo do representante]

[Prefeito(a)] do município de [XXXXX]

XX/XX/XXXX



ANEXO 2 – CIDADES CONVIDADAS A PARTICIPAR DA SELEÇÃO

ACRE – AC

Rio Branco

ALAGOAS – AL

Arapiraca

AMAPÁ – AP

Macapá

BAHIA – BA

Camaçari
Feira de Santana
Itabuna
Juazeiro
Lauro de Freitas
Vitória da Conquista

CEARÁ – CE

Caucaia
Juazeiro do Norte
Maracanaú
Sobral

ESPÍRITO SANTO – ES

Cachoeiro de Itapemirim
Cariacica
Serra
Vila Velha
Vitória

GOIÁS – GO

Águas Lindas de Goiás
Anápolis
Aparecida de Goiânia
Luziânia
Rio Verde

MARANHÃO – MA

Imperatriz

MINAS GERAIS – MG

Betim
Contagem
Divinópolis
Governador Valadares
Ipatinga
Juiz de Fora
Montes Claros
Ribeirão das Neves
Santa Luzia
Sete Lagoas
Uberaba

MATO GROSSO DO SUL – MS

Dourados

MATO GROSSO – MT

Cuiabá
Rondonópolis
Várzea Grande

PARÁ – PA

Ananindeua
Castanhal
Marabá
Parauapebas
Santarém

PARAÍBA – PB

Campina Grande

PERNAMBUCO – PE

Cabo de Santo Agostinho
Caruaru
Olinda
Paulista
Petrolina

PARANÁ – PR

Cascavel
Colombo
Foz do Iguaçu
Londrina
Maringá
Ponta Grossa
São José dos Pinhais

RIO DE JANEIRO – RJ

Angra dos Reis
Belford Roxo
Cabo Frio

Campos dos Goytacazes
Itaboraí
Macaé
Magé
Niterói
Petrópolis
São João de Meriti
Volta Redonda

RIO GRANDE DO NORTE – RN

Mossoró
Parnamirim

RONDÔNIA – RO

Porto Velho

RORAIMA – RR

Boa Vista

RIO GRANDE DO SUL – RS

Alvorada
Canoas
Caxias do Sul
Gravataí
Novo Hamburgo
Passo Fundo
Pelotas

Rio Grande
Santa Maria
São Leopoldo
Viamão

SANTA CATARINA – SC

Blumenau
Chapecó
Criciúma
Florianópolis
Itajaí
Joinville
São José

SERGIPE – SE

Aracaju

SÃO PAULO – SP

Americana
Araraquara
Barueri
Bauru
Carapicuíba
Cotia
Diadema
Embu das Artes
Franca

Guarujá
Hortolândia
Indaiatuba
Itapevi
Itaquaquecetuba
Jacareí
Jundiaí
Limeira
Marília
Mauá
Mogi das Cruzes
Piracicaba
Praia Grande
Presidente Prudente
Rio Claro
Santos
São Carlos
São José do Rio Preto
São Vicente
Sorocaba
Sumaré
Suzano
Taboão da Serra
Taubaté

TOCANTINS – TO

Palmas

delterra 
Real Change, At Scale.

